

110花標1號玉里事業區第28林班柳杉人工林

國有林產物採運工作

施工作業規範

第一條 承採人需製作並設立採運作業解說牌1面(規格如圖1)，解說牌之樣式、內容及設立位置，由機關提供。

第二條 作業設備與安全裝備

- (一) 伐木作業所採用之設備包括「鏈鋸」、「手鋸」及「板斧」，必要時得採用「挖土機」等重機械協助作業。
- (二) 集材時依現地狀況使用「挖土機」或架設「索道」及「集材機」，並以「貨車」運輸林木。
- (三) 伐木、集運作業進行時，工作人員須配備「安全帽」、「手套」、「安全鞋」並穿著適當之「工作服」及「工作褲」，鏈鋸操作人員須配備「面罩」、「隔音耳罩」及穿著「防割褲」。

第三條 作業標準及注意事項：

(一) 伐木

1. 伐木作業不得損傷留存木(含界木及保留木，已以噴漆或烙印等方式進行標示)，未烙打「查」印之林木不得伐採，留存木如有損傷，以林產物山價 1.5 倍賠償。
2. 砍伐前，應先擬定伐倒方向以免損傷留存木，林木砍伐之切點高度，規定為上坡地面之 30 公分處(但環境不許可時允許公差 20 公分)，並應保留調查印，如發現現烙打「查」印過高，應通知機關並經補印後再行砍伐；處分之林木，其在切點以下部分，非經許可不得挖掘採取，**另伐區內早期伐採後留存之樹頭，廠商不得砍伐、搬運及損傷**，違者移請檢察機關偵辦，除應依山價賠償外，並按山價 3 倍賠償作為違約金。
3. 伐區內伐除之林木(**除經機關認定得免予作業者**)應全數搬出，惟因伐採作業產生之**殘枝或枯立(倒)木**，如不搬出，**末徑大於10公分者，應鋸切成長度2公尺以下(末徑小於10公分者不受限制)**，另應依機關監工指示，整齊堆疊置於伐區周邊、形成堆積帶或就近整齊排列於林地地形凹陷處，不得妨礙後續造林木與留存木之生長，亦不得堆置於溪床**阻礙河道水流通行及影響水土保持**。

(二) 集材整堆

1. 為保護留存木及水土保持，伐木集材作業應盡可能維持原有地被，處

分之林木不得任意由山上向山下轉材或利用土滑路段集材，亦不得利用地曳方式拖行木材。

2. 為減少砍伐集材線障礙木破壞林相，承採人應接受機關監督集材。如需機械集材，應在不破壞林相之原則下，架設集材線，並應儘量利用山溝、谷地及障礙木較少地區架設，並設置保護措施，集材應由具備工作經驗者操作外並需有專人指揮，且不得傷及留存木。

3. 機械集材時禁止使用留存木當集材主柱，集材柱木應組設護木，防止鋼索(眼環索)沒入柱木，致減低柱木之強度，並達到保護柱木目的。

4. 集材線經過位置，承採人應預先申請會同機關（工作站）勘查核准後，始得架設，若有嚴重破壞林相之慮時，機關得通知承採人另行變更集材路線。

5. 堆材時材堆下方應設置墊木，將原木末端以同方向堆放整齊，以便機關派員檢驗，倘有殘餘木材、廢材等，應一併搬運處理，或依機關監工指示整理堆放，不得任意留置土場內；**末徑大於20公分之木材與枝梢材應分開堆置，以利進行放行查驗工作。**

6. 廠商應將原木在不影響交通下，整齊堆置於林道兩側或集運至機關指定之地點。材堆如需堆疊，以堆成梯形為原則，每堆高度不得超過3公尺，必要時應使用墊木等制動措施，彎曲材盡量配合凹凸部分堆成穩定的狀態，且材堆放置地點如緊鄰山壁或懸崖時，應保留其中一側可通行之路徑，以便機關派員檢尺放行。如因現場地形不允許而需放寬集材整堆高度時，應報請機關許可後始得為之。

(三) 原木檢尺

1. 原木材積依中華民國國家標準規定CNS442計算。

2. 原木末端直徑 20 公分以上，應每支編號，編號時以蘭花牌或防水紙張固定於原木末端斷面；原木末端直徑未滿20公分，得依末端直徑分別註記後，統一計算數量。

3. 每一材堆應分批註明堆號。

(四) 林產物放行查驗及運材

1. 承採人得分批辦理放行查驗工作，於進行木材搬運作業前，應於**7日前**填列國有林產物查驗放行申請書，並檢附查驗資料，向機關申請放行作業。經機關派員辦理放行作業後，始可進行木材搬運作業。承採人於木材搬運時應攜帶核許文件及搬運單，隨時供機關、警察單位、森警隊查核。

2. **末徑大於20公分之木材，廠商申請放行前應自行檢尺，並將檢尺材積**

等相關資料登記於帳簿上，供機關進行放行查驗工作；枝梢材、廢材及末端口徑小於20公分之疏伐木，廠商無需檢尺，惟應整齊緊密堆置，以過磅重量或棚積法換算材積，如廠商木材堆置不整齊或檢尺資料不完全，機關得拒絕放行並通知廠商改善，延誤之時間由廠商自行負責不另行補足。

3. 未經許可之貨車，不得於林地內、或前往木材工廠途中任意卸載木材。

4. 承採人應將搬運之木材後續流向作成紀錄(林產物登記帳簿)，並將記錄提供於機關備查。

(五) 大型車輛(含機具、板車及運材車等)進出瑞穗林道應遵守事項

1. 由於林道道路狹窄，且常有農忙人員及車輛進出，行車時速不得高於30km，務必維護當地居民及其他用路人之安全。

2. 車輛行經林道出口部(村)落住宅區，請遵守道路速限20公里以下之規定，並盡量避免於上班日民眾通勤時段(上午06：30-09：00、下午16：00-17：30)通過紅葉村民眾上下學及通勤路線或事先與當地居民約定卡車通行時間與路線，以維護民眾通行安全，若居民反應有影響居民人身安全或毀損公共設施及私人財務等情形，經居民舉證查為屬實，本處將強制暫停承採人履約，俟承採人完成修復、改善或賠償後，再行恢復履約，暫停履約期間需計入採運期限，不得扣除。

3. 載運車輛之高度、載重應依「道路交通安全規則」相關規定辦理，搬運林產物時不得超載，機關得以抽驗方式指定廠商載運林產物之車輛進行過磅，如廠商拒絕配合過磅，機管得處以每車次新台幣3,000元之違約金，另如因超載而致林道毀損，則機關對廠商有求償權。

4. 前項違約金將由履約保證金徑予抵繳，若抵扣數額超過履約保證金之金額時，機關將通知廠商停工，直至廠商繳足履約保證金之數額為止，其停工之日數不予補足。

5. 若運材期間致道路、橋樑、公共設施或其他私人財產之毀損，承採人應全權負責修復或相關賠償事宜。

第四條 作業道

(一) 有關作業道之整修與維護，應遵循水土保持法等相關法規辦理。

(二) 疏伐預定地內舊有卡車道或舊有作業路線得予整修，整修路線應依機關監工之指示，不得損傷林木亦不得擅自新設作業路線，如有施作上之困難應先向經營管理機關申請，待機關(林管處)核可後再行作業。

(三)本案林產物價金已計入林道養護費用，廠商應自行負責疏伐道路之落石及簡易坍方之搶修作業；如係屬嚴重天然災害致林道路基流失或崩塌嚴重者等，則由本處負責修復。

(四)廠商於施作結束前，應依契約第7條規定將整修之作業道予以復舊，作業道未完成復舊作業以未完工論。所謂作業道復舊工作，係指路面恢復至一般四輪傳動車輛可通行之狀態、路面沖蝕溝凹陷盡量填平並恢復舊有排水疏通，並完成適當橫向截水溝之設置。

第五條 油料、廢棄物管理

(一) 環境管理

1. 承採人需於作業現場周邊設置臨時廢棄物集中區，將作業過程中所產生的廢棄物集中管理。
2. 承採人需於作業現場通風處(下風處)設置臨時危險物品存放區，包括易燃、易揮發或有毒物品存放區，如機具所使用之潤滑油、機油及燃油與殺蟲劑等化學藥品等，並於臨時存放區配置滅火器。
3. 承採人需設置臨時油料或化學藥劑添加區，需特別注意避免滲漏而造成土壤危害，並於區域內配置滅火器。
4. 廠商作業機具，為避免有油汙滲漏或溢出之現象，應採取措施避面地面土壤污染。
5. 管理人員應不定時巡視林場內的環境衛生狀況。

(二) 廢棄物之分類處理

1. 屬於一般容器類的廢棄物，包括苗木容器及生活廢棄物等，應集中放置於作業區附近。
2. 裝盛化學藥劑、燃油或機油等容器，應妥善集中於作業區附近且通風良好處，並避免容器內殘餘之液體外漏造成污染。
3. 工作人員作業過程中所產生的生活廢棄物，應妥善分類處理。
4. 承採人作業過程所產生之各類廢棄物，應定時或定量，將廢棄物運出林地。

(三) 作業完成，承採人需請機關監工檢視環境，確認無廢棄物殘留於林地後，才可報請完工跡地檢查。

第六條 跡地檢查

承採人得分批申請辦理跡地檢查作業，惟應以單一完整伐區為申請單位。

第七條 突發事件處理

- (一) 作業期間，若發現保育類或高保護價物種之棲息地，應立即停止於該林木周邊之作業，並通報林管處前往標記、處理。
- (二) 作業中遭遇毒蛇或蜂類等動物，應暫時停止作業，確保其離開無危害時再接續作業。
- (三) 界木或保留木如因天災、生病或其他非可歸責於承採人之原因而傾倒、死亡、或影響工程安全時，可由承採人報請機關補設界木或作妥適之處置。

第八條 其它注意事項：

- (一) 作業規範如有未盡事宜，應依據機關監工人員之指示辦理；如經機關監工指示應改善而未改善，情節嚴重者，機關得扣減採運日數。
- (二) 廠商開工前，應參加機關舉辦之開工及施工安全說明會方得開工，開工後應完成下列事項後始可進行伐採作業：
 - 1. 完成疏伐告示牌1面設置工作(豎立地點由機關指定之)。
 - 2. 配合本處辦理界木及保留木點交作業。
 - 3. 防火安全檢查合格。
 - 4. 辦理廠商履約人員團體(或個人)保險(保險資料影本需送機關備查)：
 - (1)保險種類：
 - A、營造工程雇主意外責任險。
 - B、第三人意外責任險。
 - (2)保險金額：
 - A、每一人意外體傷(傷害)或死亡：至少新台幣500萬元。
 - B、每一事故傷或死亡：至少新台幣600萬元。
 - C、每一事故財務損害(僅第三人意外責任險)：新台幣300萬元。
 - D、保險期間內最高賠償金額：至少新台幣1,500萬元。
 - (3)每一事故自負額上限：新台幣1萬5千元。
 - (4)保險期間：本契約採取許可證之採運期間(如有申請延期採運者，保險期間亦需辦理延長)。
- (三)因本工作具備高度技術及危險性，作業期間，承採人必須經常派員駐在現場督率施工、工作程序及方法。
- (四) 承採人作業應確實遵照「森林法」、「職業安全衛生法及其施行細則」、「林場安全衛生設施規則」、「職業安全衛生設施規則」、「營造安全衛生設施標準」、「勞動檢查法及其施行細則」、「危險性工作場所審查及檢查辦法」、「勞動基準法及其施行細則」、「道路交通標誌標線號誌設置規

則」暨其他有關法令之規定辦理，包括施工地點當地政府及各目的事業主管機關訂定之規章，隨時注意工地安全及水、火災之防範，以維採運或搬運工作人員之安全，並應遵守作業所在地之單位及其派駐現場之監督、護管、押運等人員監督指揮。該等員工如有任何糾紛或違法行為，概由承採人負完全責任，如遇有傷亡或其它意外情事，亦應由承採人自行處理，與機關無涉。

(五) 採運作業期間嚴禁於國有林地內獵捕野生動物，並確實遵守「野生動物保育法」之相關規範，如發現盜獵、盜伐等違法情事應主動立即向工作站或警察機關通報。

(六) 集運木材如經過私有土地，應告知土地所有人並取得同意，如有損及第三者之權益，承採人應自行負責協調及補償事宜。

(七) 伐採集運作業期間使用之各種作業道路，由承採人負責維護。

(八) 廠商承攬本契約集運所使用之一切生產成本，其機具設施、路面養護、搬運等作業費用均已包括含列在生產費用內，由承採人負責，除有本契約第37條不可歸責之事由，不得以任何理由要求額外費用或主張任何權利。

(九) 廠商於作業時如遇有立地環境特殊等地形因素致部分留存木不予伐除確有礙採運作業之狀況，應由機關現場監工勘查認定後，報請機關核定以障礙木處理，障礙木處理作業程序未完成前，廠商不得擅自伐除。

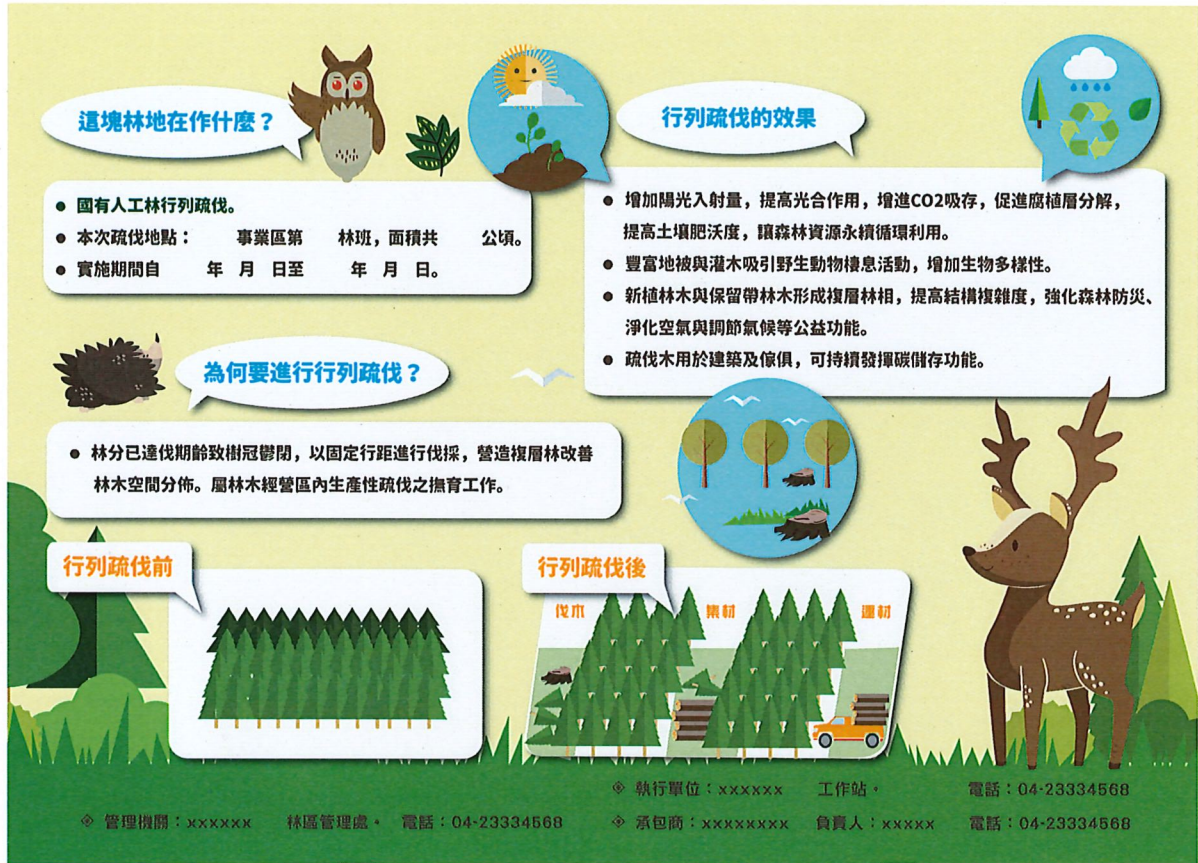
(十) 如廠商於採運期限內遇有立地環境生態等特殊因素造成無法作業且施作上確有影響水土保持安全之虞情形者，經機關核定該區得免予施作後，始得於期限屆滿前申請填具林產物放棄切結書，主動放棄林產物採運之權益，向機關申請跡地檢查。

(十一) 本契約之各種書表格式，由機關訂定之。

圖1、110花標1號疏伐處分作業解說牌規格

面板：寬150cm、長110公分

鉅管：3寸管、240cm長（含板面）

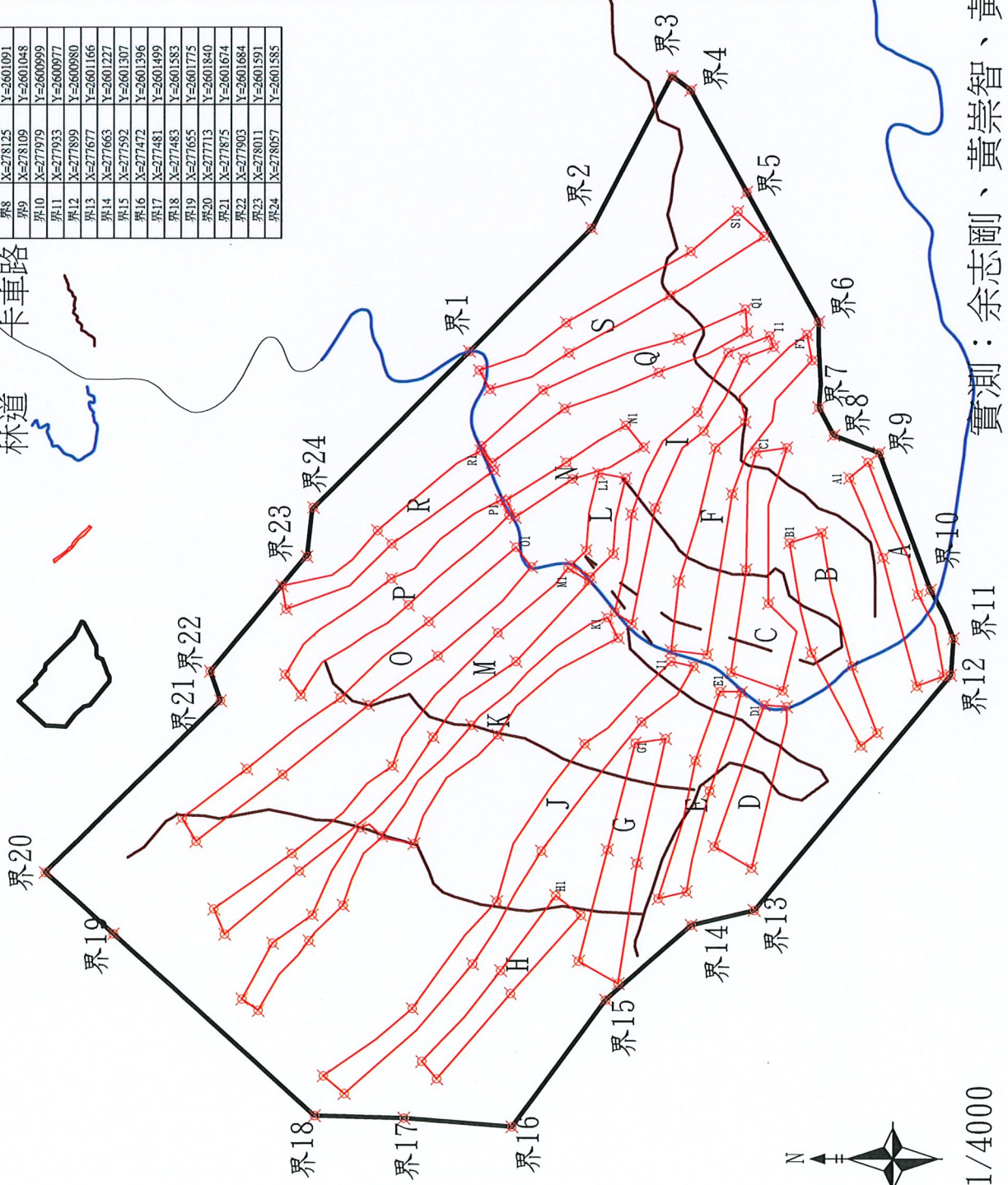


玉里28林班43公頃疏伐預定地實測圖

外框界水經標表

界1	X=278205	Y=2601437
界2	X=278321	Y=2601521
界3	X=278464	Y=2601245
界4	X=278451	Y=2601228
界5	X=278355	Y=2601174
界6	X=278232	Y=2601105
界7	X=278151	Y=2601105
界8	X=278125	Y=2601091
界9	X=278109	Y=2601048
界10	X=277979	Y=2600999
界11	X=277933	Y=2600977
界12	X=277899	Y=2600980
界13	X=277677	Y=2601166
界14	X=277663	Y=2601227
界15	X=277592	Y=2601307
界16	X=277472	Y=2601396
界17	X=277481	Y=2601499
界18	X=277483	Y=2601583
界19	X=277655	Y=2601775
界20	X=277713	Y=2601840
界21	X=277875	Y=2601674
界22	X=277903	Y=2601684
界23	X=278011	Y=2601591
界24	X=278057	Y=2601585

外框 疏伐列 待整修 瑞穗 林道 卡車路



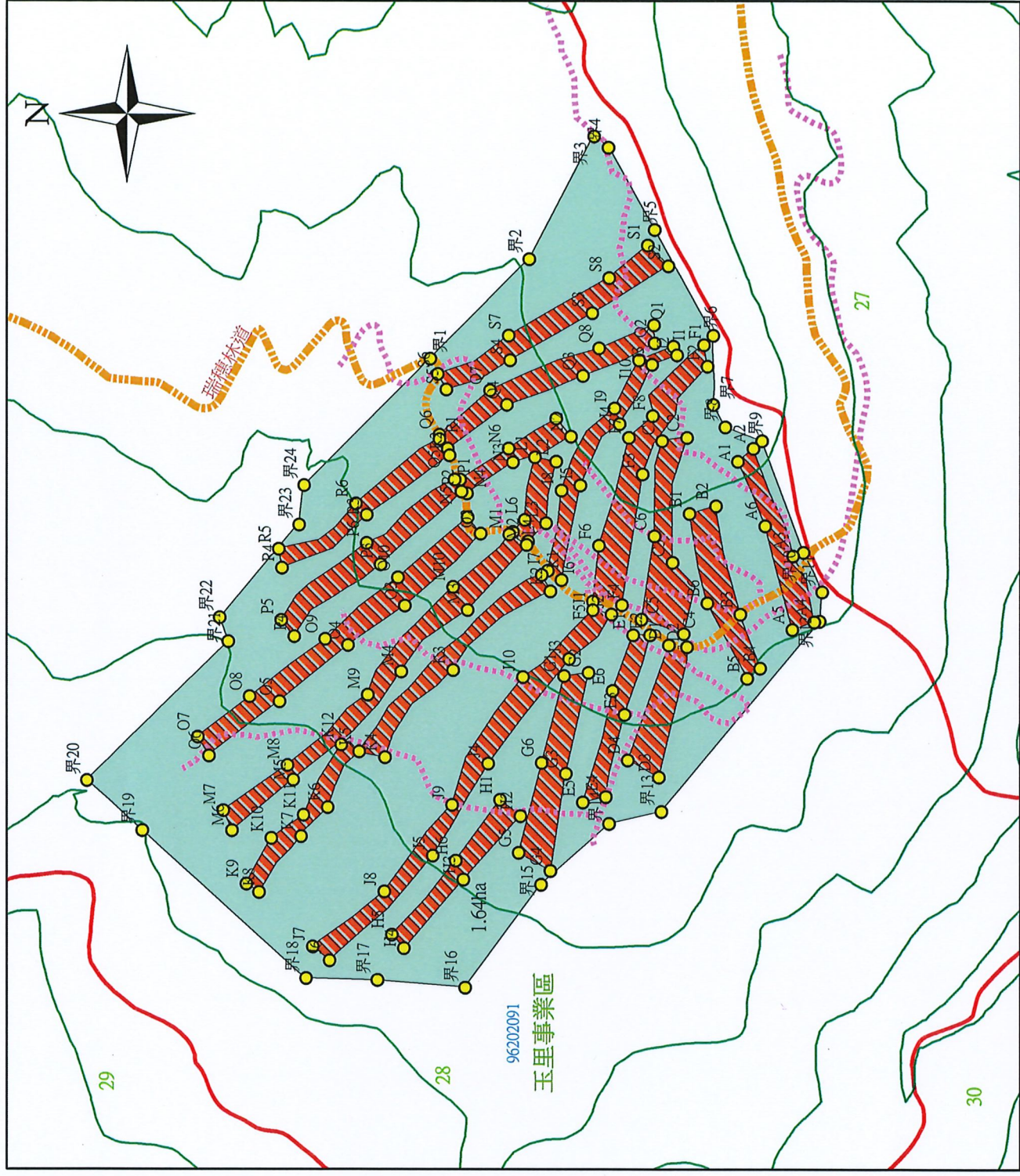
A1	X=278045	Y=2601076	K1	X=277853	Y=2601306
A2	X=278100	Y=2601058	K2	X=277944	Y=2601296
A3	X=278175	Y=2601011	K3	X=277842	Y=2601410
A4	X=277988	Y=2600985	K4	X=277740	Y=2601400
A5	X=278000	Y=2601042	K5	X=277882	Y=2601557
A6	X=278010	Y=2601044	K6	X=277882	Y=2601557
B1	X=278024	Y=2601131	K7	X=277648	Y=2601589
B2	X=278033	Y=2601102	K8	X=277583	Y=2601638
B3	X=278037	Y=2601073	K9	X=277593	Y=2601653
B4	X=277844	Y=2601090	K10	X=277646	Y=2601624
B5	X=277842	Y=2601065	K11	X=277673	Y=2601586
B6	X=277920	Y=2601112	K12	X=277555	Y=2601541
C1	X=278109	Y=2601165	L1	X=278090	Y=2601314
C2	X=278113	Y=2601136	L2	X=278085	Y=2601289
C3	X=278130	Y=2601140	L3	X=278013	Y=2601301
C4	X=277854	Y=2601140	L4	X=278033	Y=2601340
C5	X=277901	Y=2601189	L5	X=278017	Y=2601326
C6	X=277988	Y=2601174	M1	X=278000	Y=2601344
D1	X=277871	Y=2601157	M2	X=277988	Y=2601324
D2	X=277869	Y=2601136	M3	X=277912	Y=2601393
D3	X=277717	Y=2601169	M4	X=277840	Y=2601471
D4	X=277737	Y=2601205	M5	X=277714	Y=2601598
E1	X=277843	Y=2601199	M6	X=277655	Y=2601670
E2	X=277790	Y=2601179	M7	X=277678	Y=2601680
E3	X=277790	Y=2601206	M8	X=277613	Y=2601510
E4	X=277694	Y=2601231	M9	X=277413	Y=2601510
E5	X=277688	Y=2601258	M10	X=277619	Y=2601410
E6	X=277818	Y=2601223	N1	X=278135	Y=2601289
F1	X=278211	Y=2601116	N2	X=278114	Y=2601272
F2	X=278196	Y=2601112	N3	X=278084	Y=2601340
F3	X=278070	Y=2601188	N4	X=278044	Y=2601394
F4	X=277918	Y=2601212	N5	X=278064	Y=2601402
F5	X=277922	Y=2601246	N6	X=278100	Y=2601345
F6	X=278113	Y=2601204	O1	X=278030	Y=2601378
F7	X=278113	Y=2601204	O2	X=278001	Y=2601467
F8	X=278138	Y=2601176	O3	X=277917	Y=2601467
G1	X=277815	Y=2601280	O4	X=277871	Y=2601533
G2	X=277819	Y=2601251	O5	X=277805	Y=2601614
G3	X=277721	Y=2601278	O6	X=277742	Y=2601697
G4	X=277668	Y=2601296	O7	X=277642	Y=2601710
G5	X=277629	Y=2601333	O8	X=277811	Y=2601649
G6	X=277734	Y=2601306	O9	X=277878	Y=2601649
G7	X=277734	Y=2601306	O10	X=277950	Y=2601475
H1	X=278001	Y=2601355	P1	X=278064	Y=2601408
H2	X=278072	Y=2601331	P2	X=278090	Y=2601408
H3	X=277988	Y=2601398	P3	X=277865	Y=2601485
H4	X=277518	Y=2601468	P4	X=277881	Y=2601507
H5	X=277534	Y=2601482	P5	X=277900	Y=2601612
H6	X=277620	Y=2601407	P6	X=277990	Y=2601511
I1	X=278219	Y=2601152	Q1	X=278111	Y=2601426
I2	X=278209	Y=2601148	Q2	X=278223	Y=2601474
I3	X=278198	Y=2601177	Q3	X=278185	Y=2601511
I4	X=278129	Y=2601215	Q4	X=278151	Y=2601547
I5	X=278057	Y=2601281	Q5	X=278100	Y=2601416
I6	X=277958	Y=2601299	Q6	X=278168	Y=2601367
I7	X=277958	Y=2601299	Q7	X=278168	Y=2601367
I8	X=278051	Y=2601283	Q8	X=278217	Y=2601239
I9	X=278147	Y=2601221	R1	X=278111	Y=2601426
I10	X=278203	Y=2601192	R2	X=278023	Y=2601474
J1	X=277912	Y=2601246	R3	X=278023	Y=2601511
J2	X=277907	Y=2601224	R4	X=277961	Y=2601611
J3	X=277855	Y=2601274	R5	X=277983	Y=2601615
J4	X=277733	Y=2601299	R6	X=278056	Y=2601524
J5	X=277626	Y=2601434	S1	X=278337	Y=2601152
J6	X=277520	Y=2601490	S2	X=278313	Y=2601158
J7	X=277520	Y=2601490	S3	X=278258	Y=2601247
J8	X=277584	Y=2601475	S4	X=278203	Y=2601343
J9	X=277685	Y=2601411	S5	X=278169	Y=2601418
J10	X=277834	Y=2601328	S6	X=278187	Y=2601428
			S7	X=278232	Y=2601345
			S8	X=278299	Y=2601227

S=1/4000

實測：余志剛、黃崇智、黃源鈞、薛順興、莊建成

110年玉里事業區第28林班行列疏伐預定地位置圖

疏伐範圍：43ha
疏伐帶面積：12.77ha



- 界木SHP檔
- 花蓮縣_等高線_100
- ⋯ 106疏伐舊卡車路
- ▨ 20210618重測行列疏伐伐帶
- 20210618重測行列疏伐區域
- 林道分布圖
- 玉里事業區林班圖

200 100 0 200 Meters

